

エネファーム導入 アンケート調査結果について

平成27年5月

一般社団法人 燃料電池普及促進協会
(FCA)

当調査は、民生用燃料電池導入支援補助金交付規程第28条「個人情報に関する事項」に定めた利用目的に基づき行ったものです。
当情報の取り扱いには十分ご注意くださいとともに、当資料を営業等他の目的に利用することは固く禁じます。

調査概要

1. 調査目的 民生用燃料電池の導入に至った経緯や、導入後の評価を把握し、今後の普及促進によるエネルギーの有効活用や環境負荷低減に役立てる基礎資料とする。

2. 調査方法 郵送留め置き調査

3. 調査対象 平成25年度民生用燃料電池導入支援補助金の申込みをされ、平成26年9月末までに補助金の額の確定通知を受けられた方

4. サンプル数

発送数	回収数	有効回答数	回収率(%)
10921件	6396件	6277件	58.6%

※回収数は、2/25時点の値

※無回答など回答不備の多い票・締め切り後に到着した票については、無効票として扱う。

5. 調査内容

- ①回答者プロフィール(年代、世帯人数、築年数、他の省エネ機器設置状況等)
- ②導入実態:設置のきっかけ、検討状況、決定理由
- ③使用評価:満足度、不満点、推奨度、望む機能

5. 調査実施時期

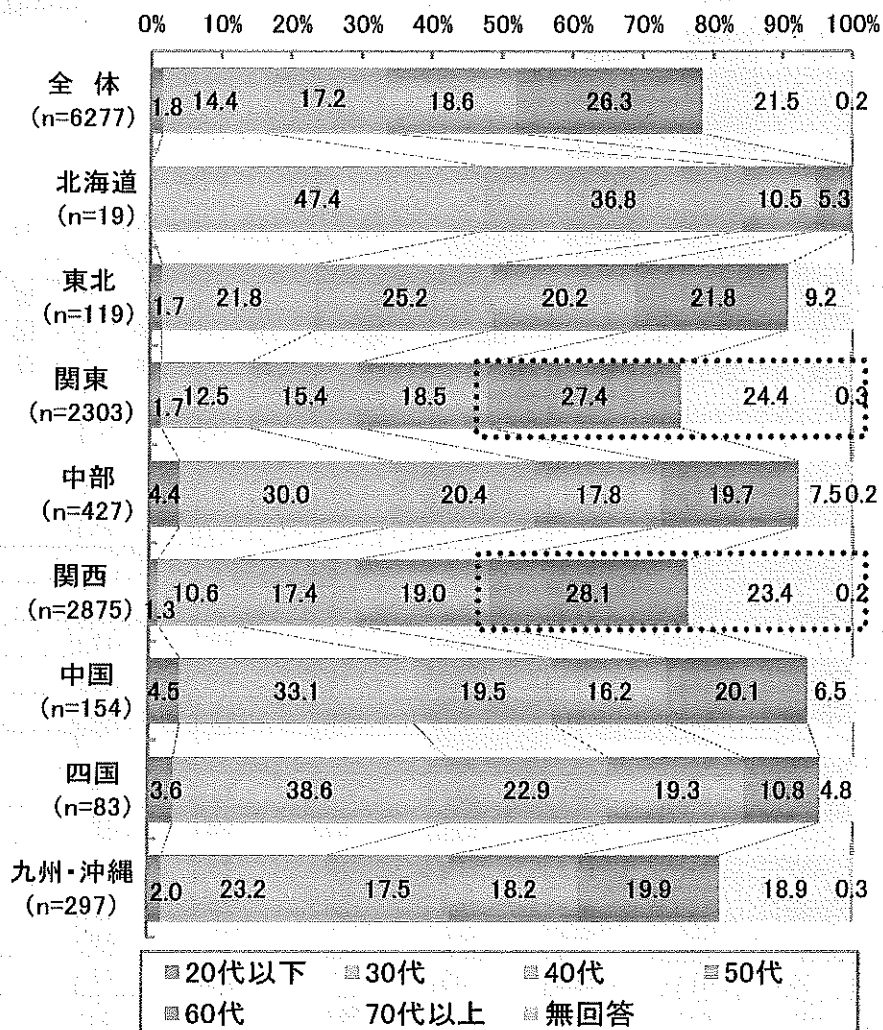
2015年1月9日(金)~2015年1月26日(月)

6. 調査実施機関

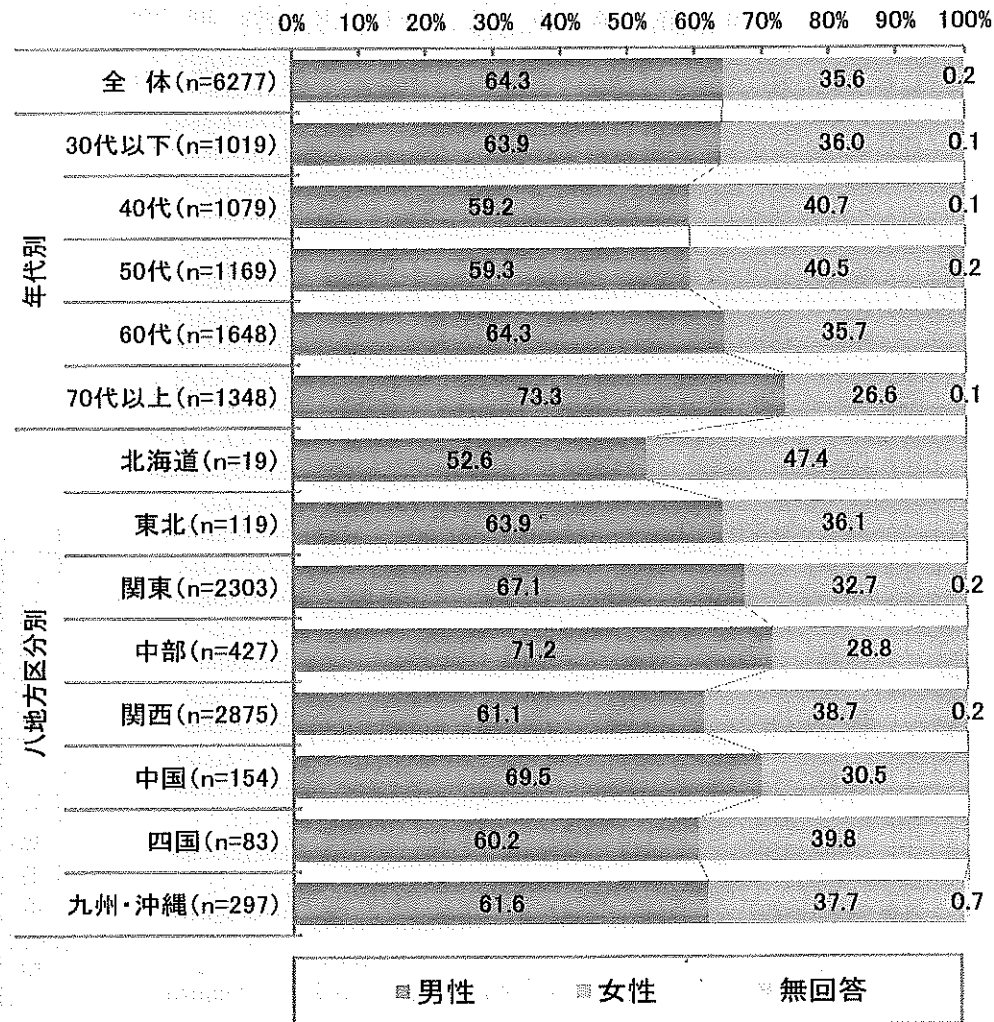
大阪ガス行動観察研究所株式会社

1. 回答者プロフィール

■ Q13. 年代

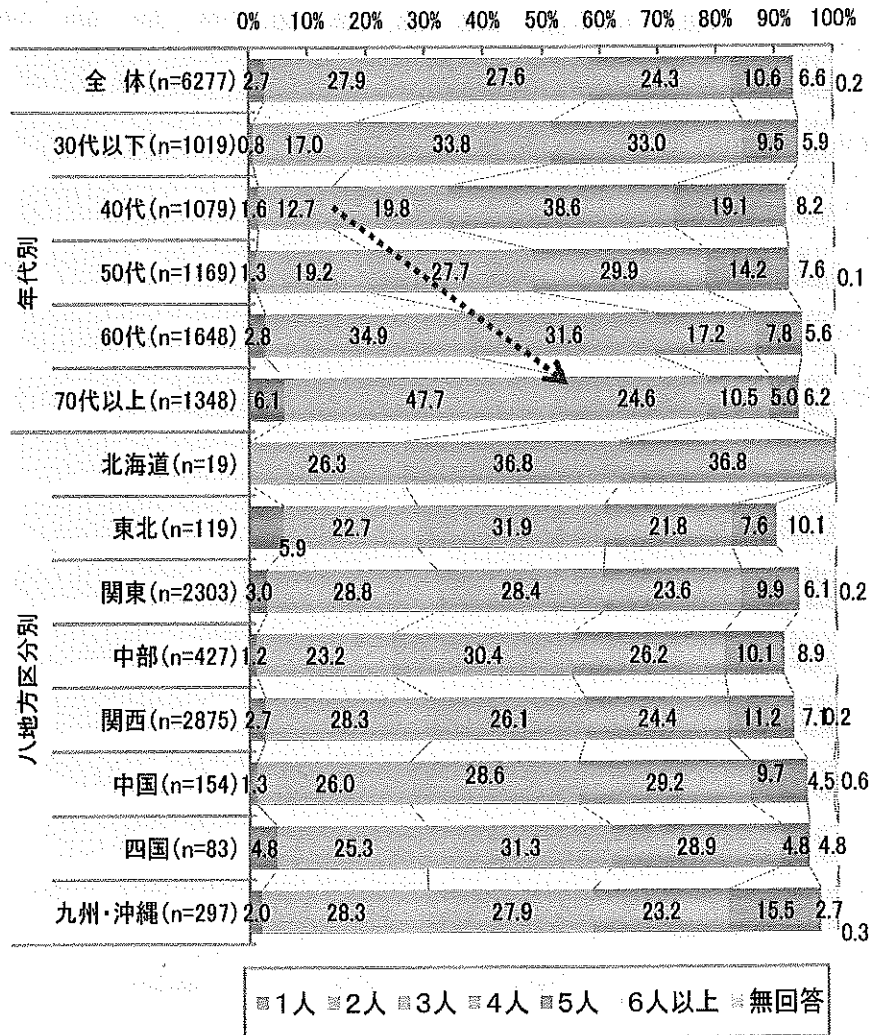


■ Q12. 性別

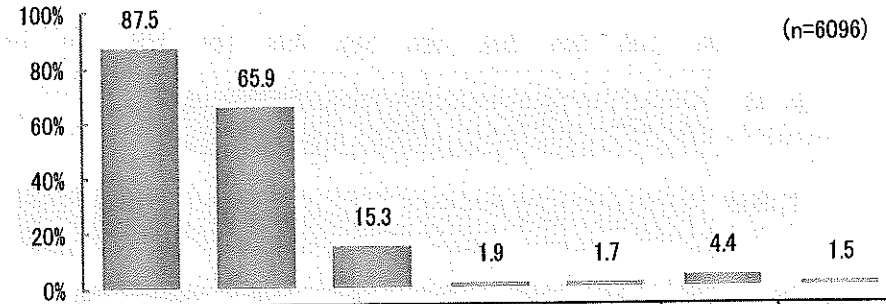


1. 回答者プロフィール

■ Q14. 世帯人数



■ Q15. 同居家族の続柄



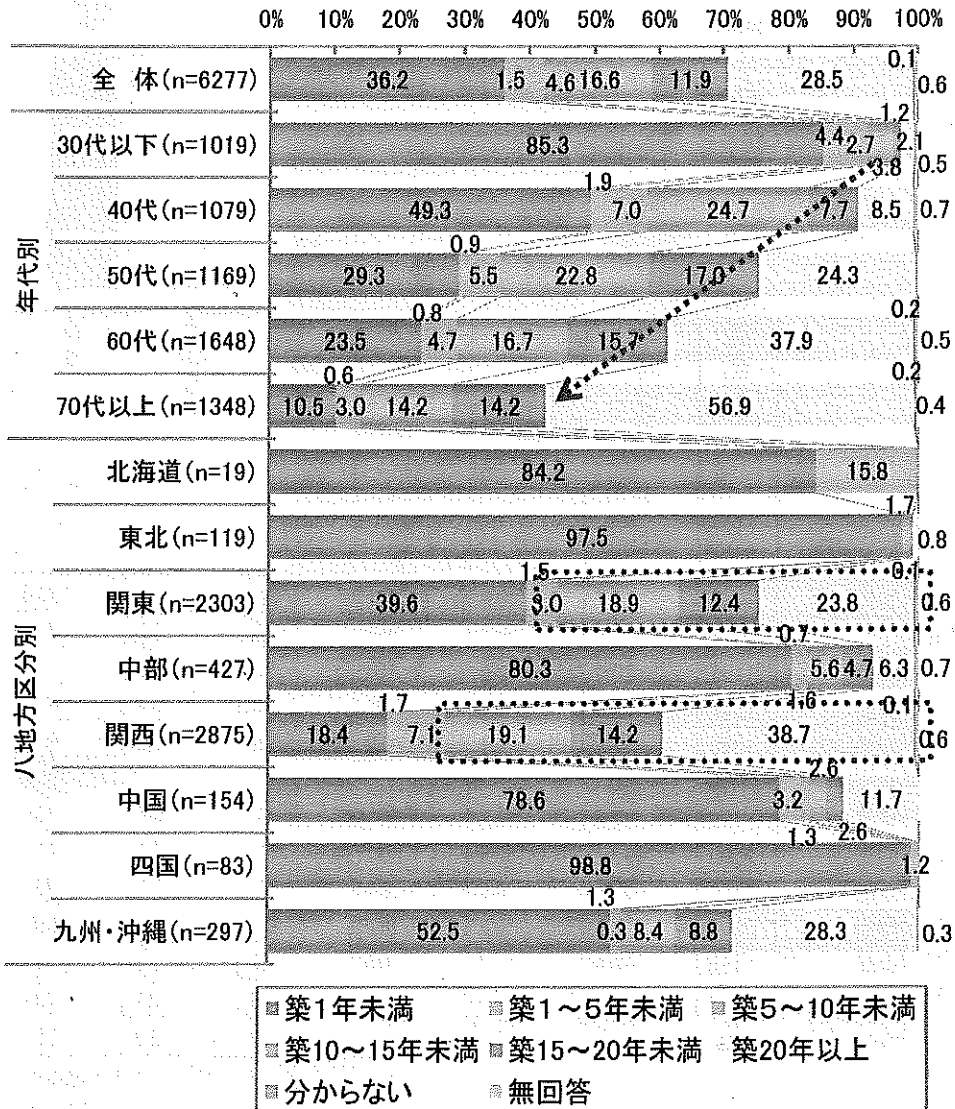
		調査数	夫・妻	子ども	父母	兄弟姉妹	祖父母	その他	無回答
年代別	30代以下	1010	94.3	78.4	12.8	1.8	2.0	0.2	0.5
	40代	1062	89.7	81.5	18.9	1.8	2.1	0.8	0.8
	50代	1153	88.8	73.5	26.9	2.1	1.6	3.1	0.9
	60代	1602	86.1	57.2	16.0	1.9	1.7	6.9	1.3
	70代以上	1266	80.7	47.0	3.1	2.0	1.2	8.8	3.8
八地方区分別	北海道	19	94.7	73.7	5.3	-	-	-	-
	東北	112	85.7	62.5	20.5	0.9	7.1	3.6	1.8
	関東	2231	87.0	65.0	15.6	1.9	1.4	3.9	1.4
	中部	422	88.6	68.2	21.8	1.7	2.4	4.3	1.4
	関西	2792	87.5	66.0	14.3	2.0	1.8	5.1	1.8
	中国	151	89.4	70.9	14.6	1.3	0.7	4.6	0.7
	四国	79	91.1	68.4	8.9	-	1.3	2.5	-
九州・沖縄	290	87.2	65.5	15.5	2.8	1.0	2.8	0.7	

■ 全体を10ポイント以上上回る項目

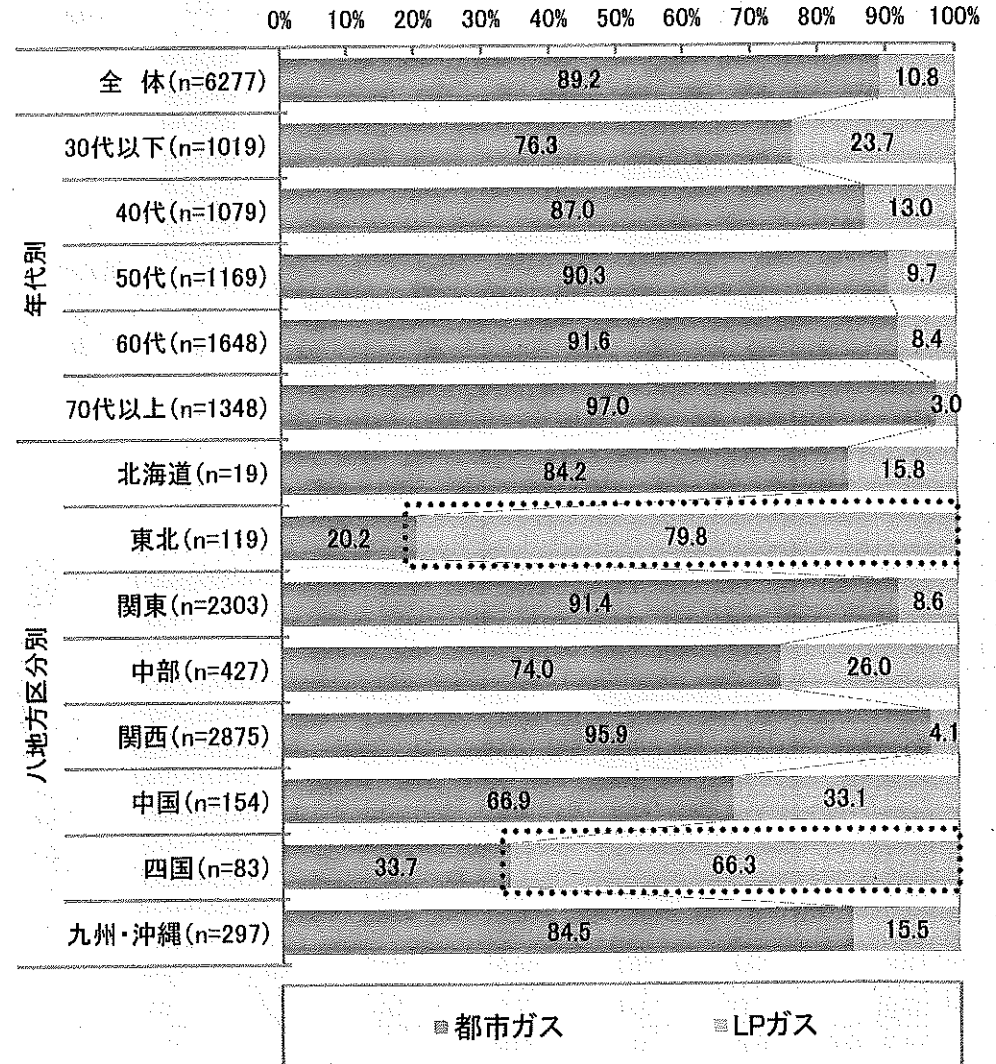
■ 全体を10ポイント以上下回る項目

1. 回答者プロフィール

■ Q16. 築年数

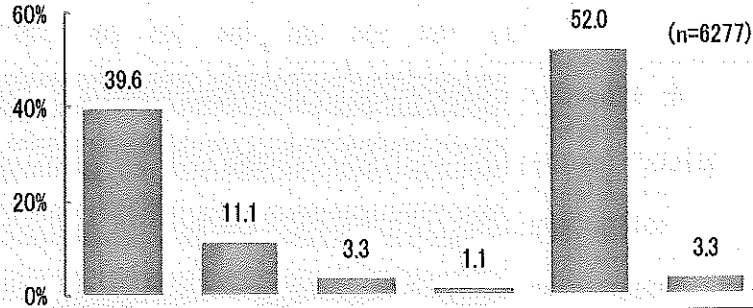


■ 燃料種別



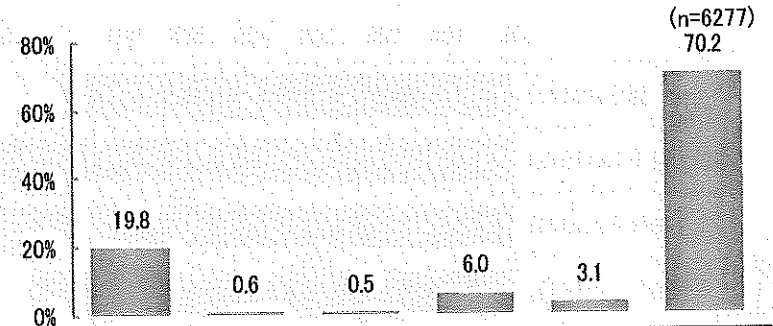
1. 回答者プロフィール

■ Q17. 省エネ機器の設置状況 (複数回答可)



		調査数	太陽光発電	HEMS	蓄電池	その他	設置していない	無回答
年代別	30代以下	1019	74.5	25.1	4.2	0.1	22.8	0.8
	40代	1079	52.3	15.7	3.9	0.3	42.0	1.3
	50代	1169	37.6	9.8	3.3	1.0	54.7	1.5
	60代	1648	29.6	6.9	3.0	1.3	61.6	3.0
	70代以上	1348	17.3	3.2	2.7	2.3	68.5	8.0
八地区区分別	北海道	19	21.1	10.5	-	-	78.9	-
	東北	119	67.2	24.4	6.7	1.7	25.2	0.8
	関東	2303	31.3	17.3	3.6	0.9	56.1	3.3
	中部	427	67.9	19.9	7.0	0.5	28.1	1.6
	関西	2875	36.9	2.7	2.4	1.4	56.5	3.9
	中国	154	70.8	26.0	3.2	0.6	27.3	0.6
	四国	83	91.6	22.9	4.8	1.2	8.4	-
	九州・沖縄	297	48.8	14.8	3.0	1.0	45.5	2.7

■ Q18. エコカーの所有状況 (複数回答可)



		調査数	ハイブリッド	電気自動車	リプラグインハイブ	その他	無回答	所有していない
年代別	30代以下	1019	13.3	0.9	0.1	3.9	1.7	80.4
	40代	1079	17.1	0.7	0.6	5.5	2.0	74.2
	50代	1169	20.4	0.9	0.5	5.2	1.5	71.8
	60代	1648	25.5	0.4	0.6	7.0	2.4	64.1
	70代以上	1348	19.6	0.2	0.7	7.6	6.5	65.7
八地区区分別	北海道	19	-	-	-	-	-	100.0
	東北	119	21.0	1.7	-	6.7	0.8	70.6
	関東	2303	18.1	0.5	0.7	5.9	3.0	71.9
	中部	427	26.7	0.5	0.5	4.9	1.6	66.0
	関西	2875	20.5	0.6	0.4	6.7	3.7	68.4
	中国	154	16.9	-	0.6	3.2	1.9	77.9
	四国	83	14.5	-	-	3.6	2.4	79.5
九州・沖縄	297	20.5	0.7	0.3	4.7	2.0	72.1	

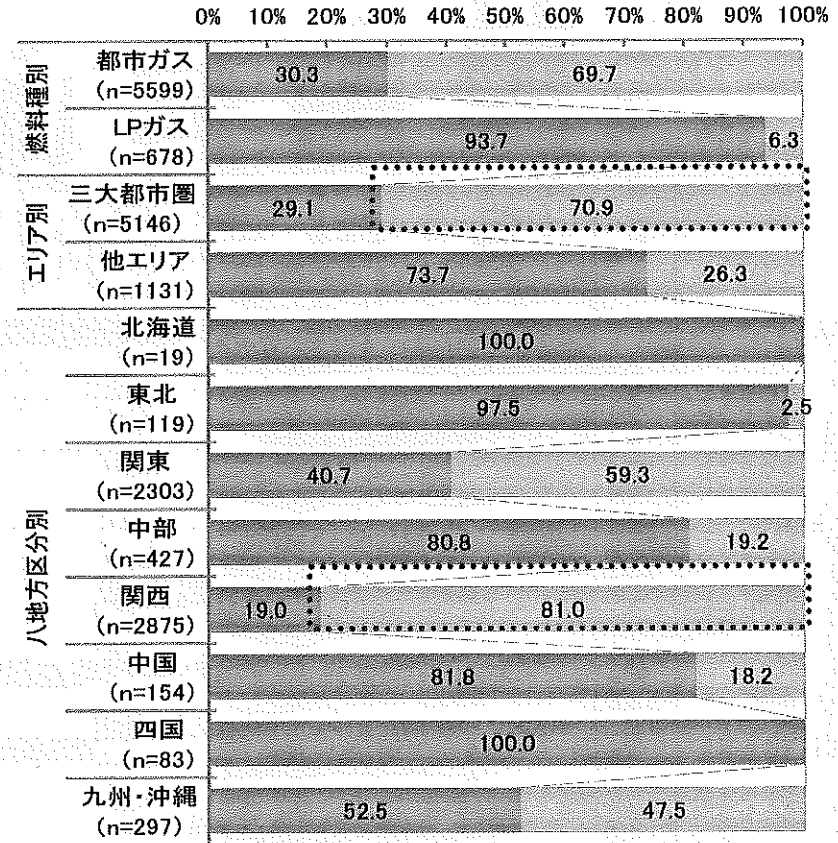
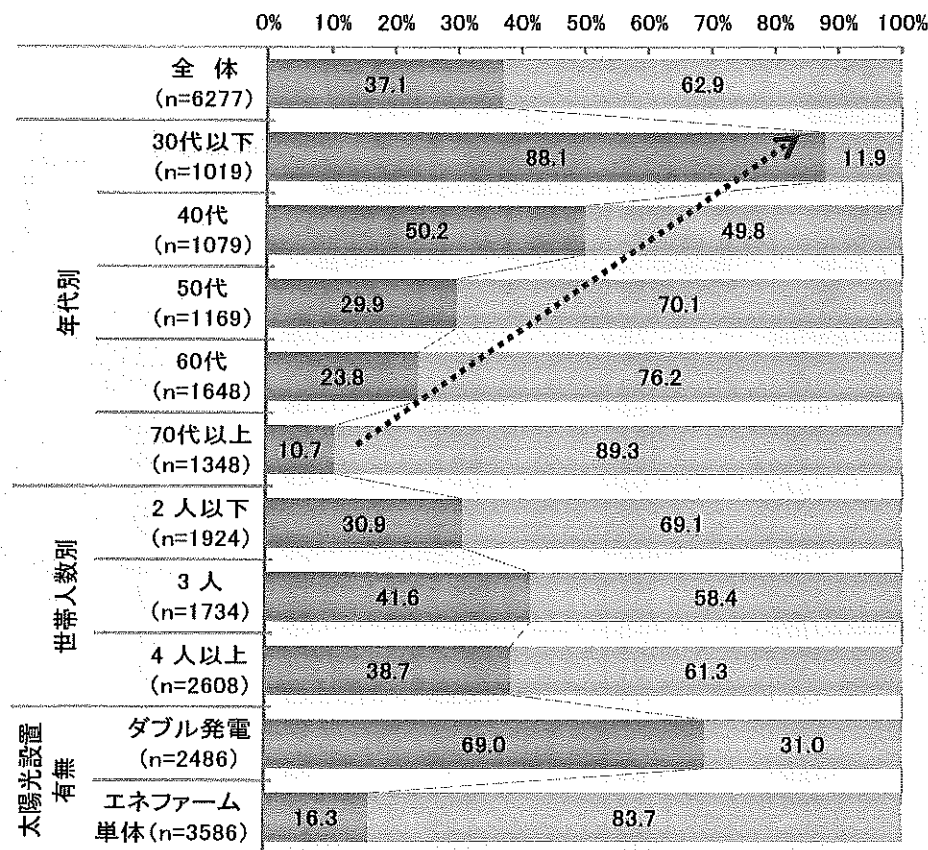
■ 全体を10ポイント以上上回る項目
 ■ 全体を10ポイント以上下回る項目

2. エネファーム導入実態

(1) エネファーム設置時の状況

- 三大都市圏は「既築」中心、その他エリアは「新築」中心。
- ◆エネファーム設置時の状況は、「既築」が6割強、「新築」が4割弱。
- ◆年代別では、年齢が低くなるほど、新築時に設置する傾向。
エリア別では、<三大都市圏>で「既築」が7割、<他エリア>では「新築」が7割強を占め、エリア間で傾向が異なる。

■新既築



■新築 ■既築

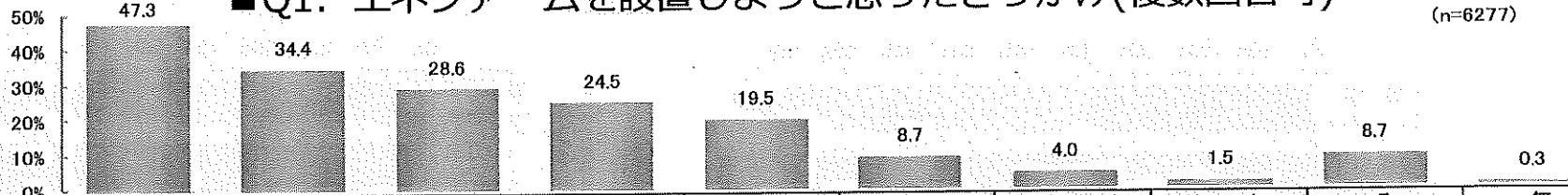
2. エネファーム導入実態

(2) 設置のきっかけ

- 新築時、給湯器等の買い替えタイミングで、営業担当に勧められたことで設置を検討。
- ◆ エネファーム設置検討のきっかけは、「営業担当者に勧められた」が47.3%と最も多く、次いで「家を新築することになった」が34.4%、「給湯・暖房が故障したり調子が悪くなった」が28.6%と続く。
- ◆ 年代別では、年齢が低くなるほど「ダブル発電に興味があった」の比率が高くなる傾向。

■ Q1. エネファームを設置しようと思ったきっかけ(複数回答可)

(n=6277)



年代別	調査数	きっかけ									
		営業担当者に勧められた	家を新築することになった	給湯器・暖房が故障したり調子が悪くなった	エネファームに興味があった	ダブル発電に興味があった	友人・知れ人から勧められた	その他	無回答	その他	無回答
30代以下	1019	36.1	79.7	3.4	13.7	30.7	1.8	0.5	1.4	9.6	0.1
40代	1079	37.2	46.4	25.8	22.9	22.9	5.5	2.8	1.5	7.3	0.5
50代	1169	48.1	28.1	36.9	26.1	18.0	8.0	4.0	1.5	9.0	0.1
60代	1648	51.3	22.7	34.0	29.4	16.7	9.8	6.5	1.6	8.6	0.3
70代以上	1348	58.3	10.2	36.1	26.7	13.0	15.7	4.8	1.7	9.3	0.5
世帯別											
2人以下	1924	51.9	28.2	28.2	23.2	16.7	10.6	5.4	1.8	10.0	0.5
3人	1734	46.9	38.2	27.0	26.8	19.4	7.8	3.9	1.3	8.2	0.2
4人以上	2608	44.2	36.3	30.0	24.1	21.5	7.9	3.2	1.5	8.2	0.2
新築	2330	38.2	92.6	-	15.1	29.2	-	-	1.2	6.8	0.3
既築	3947	52.7	-	45.5	30.1	13.8	13.8	6.4	1.7	9.9	0.3
W発電											
ダブル発電	2486	38.4	64.7	8.6	22.4	44.0	3.9	2.1	1.1	7.1	0.2
エネファーム単体	3586	53.2	14.5	41.9	25.9	3.2	11.8	5.4	1.9	10.0	0.3
燃料別											
都市ガス	5599	47.1	27.5	31.8	25.9	18.3	9.6	4.4	1.6	9.3	0.3
LPガス	678	49.3	90.9	1.8	13.3	29.5	0.7	0.7	1.2	4.1	-
エリア別											
三大都市圏	5146	47.5	26.6	32.5	26.2	18.5	9.6	4.3	1.7	9.2	0.3
他エリア	1131	46.5	69.8	10.5	17.0	24.0	4.4	2.7	1.0	6.8	0.1
八地方区別											
北海道	19	63.2	94.7	-	5.3	10.5	-	-	-	-	-
東北	119	49.6	95.0	0.8	15.1	26.9	0.8	-	0.8	5.0	-
関東	2303	46.0	36.2	35.1	24.6	14.6	7.3	3.3	1.5	8.6	0.3
中部	427	45.0	77.0	8.2	15.5	26.9	2.3	1.6	0.5	4.7	0.5
関西	2875	48.7	17.9	30.9	28.0	21.4	11.8	5.1	1.9	9.9	0.3
中国	154	42.9	78.6	7.1	14.3	27.3	1.3	3.2	-	7.1	-
四国	83	42.2	96.4	-	9.6	21.7	-	-	-	3.6	-
九州・沖縄	297	50.2	49.5	17.5	17.8	21.5	8.1	6.1	2.0	9.1	-

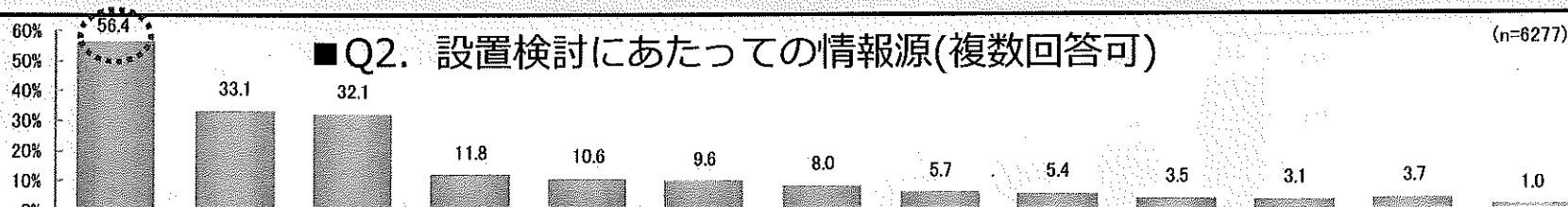
全体を10ポイント以上上回る項目

全体を10ポイント以上下回る項目

2. エネファーム導入実態

(3) 設置検討にあたっての情報源

- 営業担当・店員からの説明が主な情報源。特に高齢層で、その傾向が強い。
- ◆ 情報収集は、「ガス会社の営業や店員に話を聞いて」が56.4%、「住宅メーカー・工務店の営業に話を聞いて」が32.1%と、営業や店員からの説明が主な情報源となっている。一方、「口コミサイトを見て」「友人や知人に話を聞いて」など、販売業者以外からの情報収集は少数にとどまる。
- ◆ 年代別では、<70代以上>で「ガス会社の営業や店員に話を聞いて」が約8割と突出。他媒体は少数にとどまる。



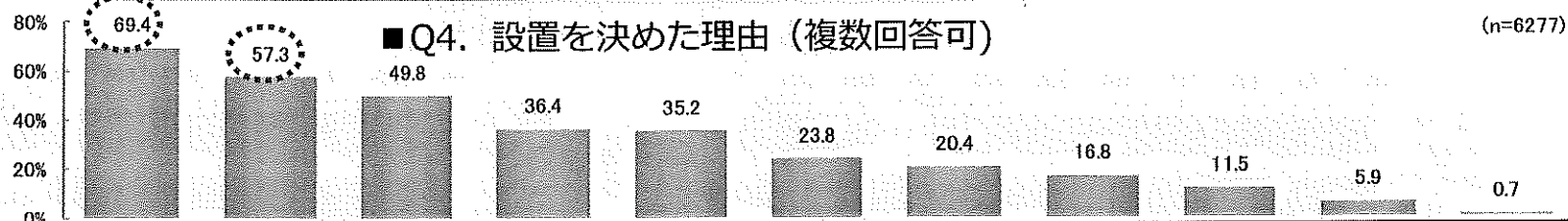
年代別	調査数	情報源												
		営業担当・店員からの説明	住宅メーカー・工務店の営業に話を聞いて	ガス会社の営業や店員に話を聞いて	住宅展示場	ガス会社のホームページ	ガス会社の営業に話を聞いて	住宅展示場	ガス会社の営業に話を聞いて	友人や知人に話を聞いて	その他	ガス会社のホームページ	口コミサイト	その他
30代以下	1019	18.3	27.6	65.3	16.3	8.7	17.3	5.0	7.8	7.3	4.4	7.7	5.1	1.3
40代	1079	45.9	37.3	41.5	17.6	12.3	12.5	6.5	6.6	8.2	5.7	5.0	3.5	1.3
50代	1169	59.9	36.7	28.1	14.9	12.4	8.2	10.2	5.4	6.8	5.0	3.1	2.6	0.8
60代	1648	66.7	34.5	22.9	9.4	10.7	7.5	9.0	5.5	5.1	2.1	1.1	4.0	0.7
70代以上	1348	78.2	29.3	14.0	4.2	9.0	5.0	8.5	3.9	1.2	1.3	0.7	3.3	1.1
世帯人数別														
2人以下	1924	62.0	28.7	27.0	8.3	8.6	8.4	6.9	5.6	3.8	2.5	2.0	4.0	1.2
3人	1734	53.0	34.6	35.2	12.9	10.6	10.6	8.9	5.0	6.7	3.2	3.1	3.7	0.9
4人以上	2608	54.7	35.4	33.7	13.8	12.1	9.7	8.3	6.2	5.9	4.3	4.0	3.5	0.9
築新別														
新築	2330	11.6	23.6	75.2	12.7	8.4	22.5	4.9	5.6	6.1	4.0	4.5	4.8	1.6
既築	3947	82.9	38.8	6.6	11.3	11.9	1.9	9.9	5.7	5.1	3.1	2.3	3.0	0.6
電W														
ダブル発電	2486	31.7	28.3	56.5	13.6	10.3	17.4	6.7	5.7	6.8	4.3	4.7	3.9	0.8
エネファーム単体	3586	72.8	36.7	16.2	10.9	10.9	4.4	9.1	5.7	4.7	3.0	2.2	3.5	0.9
種燃														
都市ガス	5599	61.5	34.5	26.5	12.4	11.2	8.0	8.5	5.6	5.3	3.4	2.8	3.8	1.1
LPガス	678	14.7	21.8	78.2	7.1	5.6	22.6	4.1	5.9	6.8	3.7	5.6	2.5	0.1
アエ														
三大都市圏	5146	62.0	34.7	25.6	12.0	10.7	8.0	7.8	5.7	5.2	3.3	2.7	3.8	1.1
他エリア	1131	31.3	26.2	61.6	10.8	10.2	16.4	8.9	5.6	6.5	4.2	5.2	3.4	0.6
八														
北海道	19	-	26.3	94.7	10.5	5.3	31.0	-	5.3	5.3	5.3	-	-	-
東北	119	5.0	21.8	81.5	5.0	5.9	23.5	0.8	4.2	11.8	5.0	2.5	3.4	-
関東	2303	53.8	34.2	31.6	12.5	9.5	10.4	9.3	5.3	5.3	3.1	2.8	4.9	1.2
中部	427	26.0	26.9	65.1	10.5	11.7	19.2	11.2	7.0	7.5	2.6	5.4	0.9	0.9
関西	2875	69.0	35.4	20.1	11.9	11.8	5.9	6.6	5.9	4.9	3.4	2.6	3.2	0.9
中国	154	37.0	25.3	64.9	12.3	9.1	18.8	11.0	5.8	7.1	10.4	6.5	3.2	0.6
四国	83	12.0	13.3	86.7	8.4	1.2	22.9	10.8	6.0	2.4	3.6	6.0	2.4	1.2
九州・沖縄	297	48.1	26.3	47.8	11.8	12.1	8.8	8.8	5.4	6.1	3.7	5.7	4.4	0.3

■ 全体を10ポイント以上上回る項目
 ■ 全体を10ポイント以上下回る項目

2. エネファーム導入実態

(5) 設置を決めた理由

- 光熱費の節約が主な動機。高齢層では、環境にやさしい点も高い。
- ◆ 設置を決めた理由は、「光熱費を節約できる」が約7割と最も高く、次いで「国からの補助金が適用」が6割弱と、経済的なメリットが主な動機となっている。
- ◆ 年代別では、<60代以上>で「環境にやさしい」が4割超と、若年層と比べて高い。



		調査数	光熱費を節約できる	国からの補助金が適用	購入電力が削減できる	自宅から発電できる	環境にやさしい	太陽光発電の増える	CO2削減	災害時の電源確保	快適な生活	その他	無回答
年代別	30代以下	1019	71.7	52.0	34.6	34.6	22.4	39.6	8.9	17.4	11.0	9.9	1.5
	40代	1079	73.7	55.5	44.3	38.7	30.0	31.2	14.6	19.8	9.8	7.5	0.6
	50代	1169	73.1	61.0	51.9	39.4	34.0	21.6	22.1	17.6	10.4	5.6	0.4
	60代	1648	67.2	57.0	55.9	37.4	42.5	19.1	25.4	15.7	11.5	4.2	0.5
	70代以上	1348	63.6	59.9	56.7	31.7	41.1	13.1	26.3	14.9	14.2	4.2	0.6
世帯人数別	2人以下	1924	62.7	57.3	51.2	35.0	38.4	19.7	24.0	17.0	13.2	5.1	0.9
	3人	1734	68.7	57.4	50.5	37.3	36.1	24.3	20.2	16.0	11.8	6.6	0.6
	4人以上	2808	74.7	57.3	48.5	36.7	32.3	26.3	18.0	17.3	10.0	6.1	0.5
築新別	新築	2330	69.6	49.0	39.7	36.4	26.7	39.8	13.3	20.9	14.3	8.6	1.4
	既築	3947	69.2	62.2	55.9	36.3	40.2	14.3	24.7	14.4	9.9	4.3	0.3
電発種別	ダブル発電	2486	67.9	48.0	42.9	39.4	29.8	58.0	16.7	23.6	11.6	7.0	0.6
	エネファーム単体	3586	70.2	64.1	54.6	33.9	38.8	1.1	22.9	12.3	11.1	5.3	0.7
燃料別	都市ガス	5599	69.7	58.8	51.0	36.1	36.3	21.6	21.3	15.7	11.1	5.8	0.7
	LPガス	678	66.5	45.1	40.4	38.8	26.0	41.7	13.7	25.8	15.0	6.6	0.4
エリア別	三大都市圏	5146	69.8	58.7	51.2	36.2	36.3	21.8	21.5	15.7	10.4	5.5	0.6
	他エリア	1131	67.2	51.0	43.9	37.3	30.2	32.7	15.5	22.0	16.4	7.9	0.8
八地方区分別	北海道	19	78.9	73.7	63.2	52.6	21.1	-	15.8	21.1	15.8	10.5	-
	東北	119	67.2	45.4	45.4	42.9	33.6	38.7	20.2	36.1	15.1	7.6	0.8
	関東	2303	67.2	55.6	50.8	36.4	37.6	17.3	22.2	18.7	11.1	6.7	0.9
	中部	427	72.8	57.8	41.5	36.1	31.4	36.8	13.8	20.4	16.2	4.9	-
	関西	2875	71.1	60.0	51.6	36.8	34.8	24.6	21.3	13.9	10.1	4.9	0.6
	中国・四国	154	61.0	47.4	42.2	34.4	31.2	37.0	13.6	18.2	18.2	11.0	0.6
九州・沖縄	83	57.8	50.6	32.5	26.5	27.7	48.2	8.4	26.5	14.5	4.8	1.2	
	九州・沖縄	297	72.1	54.2	47.5	32.3	30.6	28.3	15.5	13.8	15.5	7.4	1.0

全体を10ポイント以上上回る項目

全体を10ポイント以上下回る項目

2. エネファーム導入実態

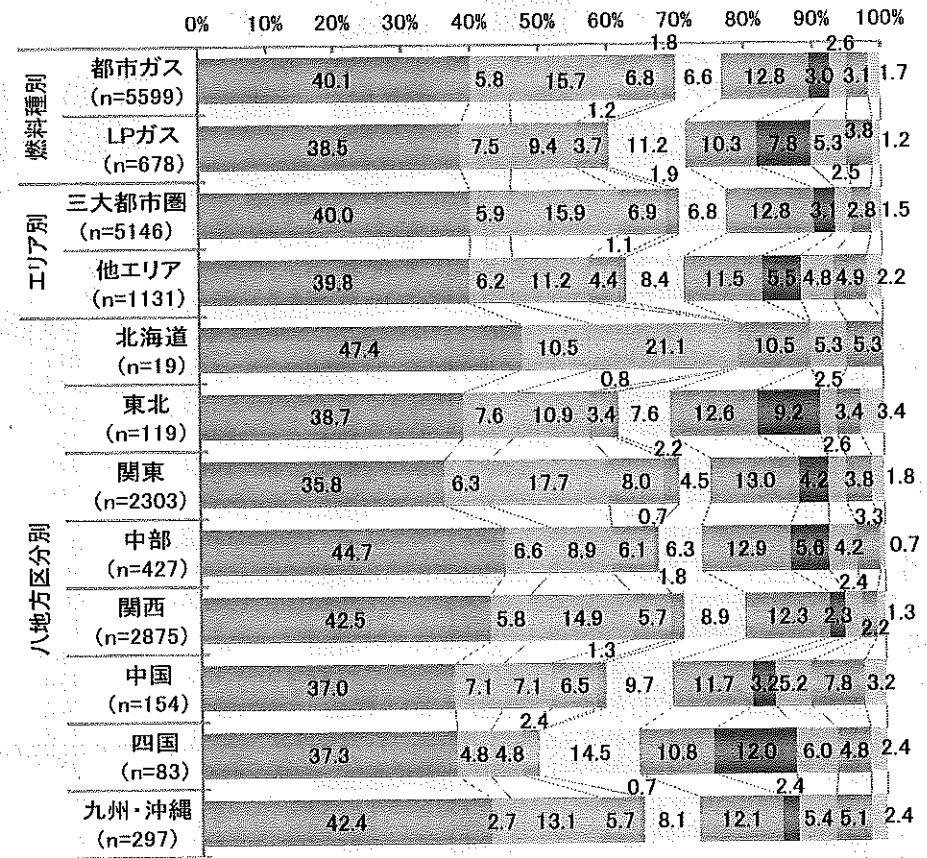
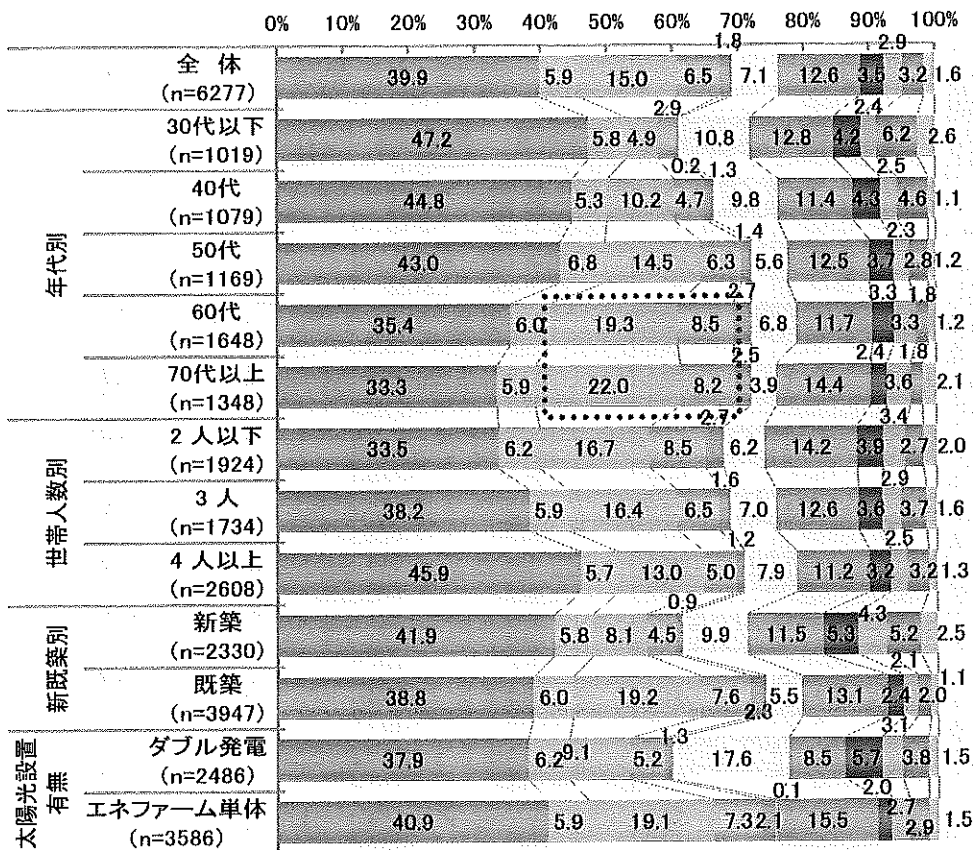
(6) 設置を決めた最大理由

●光熱費の節約が、エネファーム設置の最大動機。

◆エネファーム設置の最大理由は、「光熱費を節約」が約4割と、経済的なメリットがトップ。次いで「節電に繋がる」が15%。

◆年代別では、年齢が高くなるほど「節電に繋がる」「環境にやさしい」が高くなる傾向。

■Q5. 設置を決めた最大理由



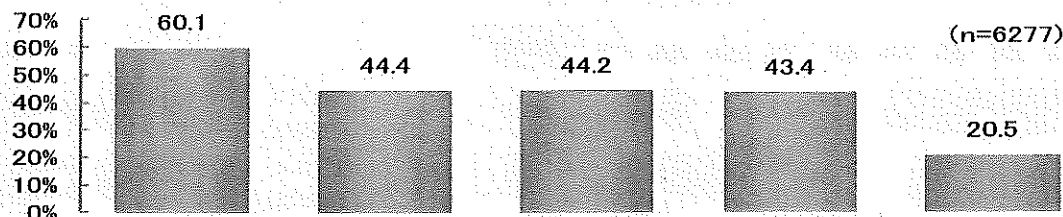
- 光熱費を節約できるから
- 自宅で発電できるから
- 購入電力量が減って節電につながるから
- 環境にやさしい商品だと思ったから
- CO2の排出量が少ないから
- 太陽光発電と併用することで売電量が増えるから
- 国からの補助金が適用されるから
- 災害時に複数のエネルギー源を確保できるから
- 快適な生活ができるから
- その他
- 無回答

3. エネファーム使用評価

(1) エネファームの満足度

- 使い勝手に対する満足度が高い一方で、購入価格に対する満足度は低い。
- ◆ エネファームの満足度は、「使い勝手、操作性」で6割と高い、一方で、「購入価格」は2割にとどまり、満足度が低い。
- ◆ 属性別に見ても、いずれの属性においても、「購入価格」に対する満足度が最も低くなっている。

■ Q6. エネファームの満足度 ※「満足」「やや満足」の計をグラフ化



		調査数	使い勝手・操作性	デザイン・大きさ・本体の大きさ	サブシステム	メンテナンス	購入後の状況	購入価格
年代別	30代以下	1019	54.2	49.8	37.0	39.6	20.2	
	40代	1079	57.5	45.9	37.6	45.4	20.4	
	50代	1169	62.9	42.9	45.2	47.8	19.3	
	60代	1648	63.5	40.1	47.1	42.5	18.8	
	70代以上	1348	60.2	46.0	50.3	42.0	24.2	
世帯人数別	2人以下	1924	58.2	41.9	44.2	37.9	19.6	
	3人	1734	61.5	44.5	44.5	45.3	21.3	
	4人以上	2608	60.7	46.4	44.0	46.2	20.7	
築新別	新築	2330	57.1	45.9	37.0	41.5	20.9	
	既築	3947	61.9	43.6	48.4	44.5	20.3	
電W発	ダブル発電	2486	56.8	46.2	40.5	42.1	21.3	
	エネファーム単体	3586	62.7	43.3	46.5	44.6	19.8	
種燃別	都市ガス	5599	61.0	43.9	44.3	44.5	20.5	
	LPガス	678	52.8	48.8	43.2	34.1	20.8	
アエ別	三大都市圏	5146	60.4	43.4	45.1	44.7	20.4	
	他エリア	1131	59.1	49.1	40.1	37.7	21.2	
八地方区別	北海道	19	68.4	68.4	31.6	42.1	26.3	
	東北	119	56.3	60.5	35.3	30.3	27.7	
	関東	2303	64.7	45.2	41.8	45.9	22.3	
	中部	427	53.9	41.0	37.5	37.7	21.8	
	関西	2875	57.2	42.7	48.3	43.8	18.5	
	中国	154	61.7	51.9	43.5	42.9	24.7	
	四国	83	60.2	54.2	38.6	30.1	15.7	
九州・沖縄	297	62.3	45.5	38.4	37.4	20.5		

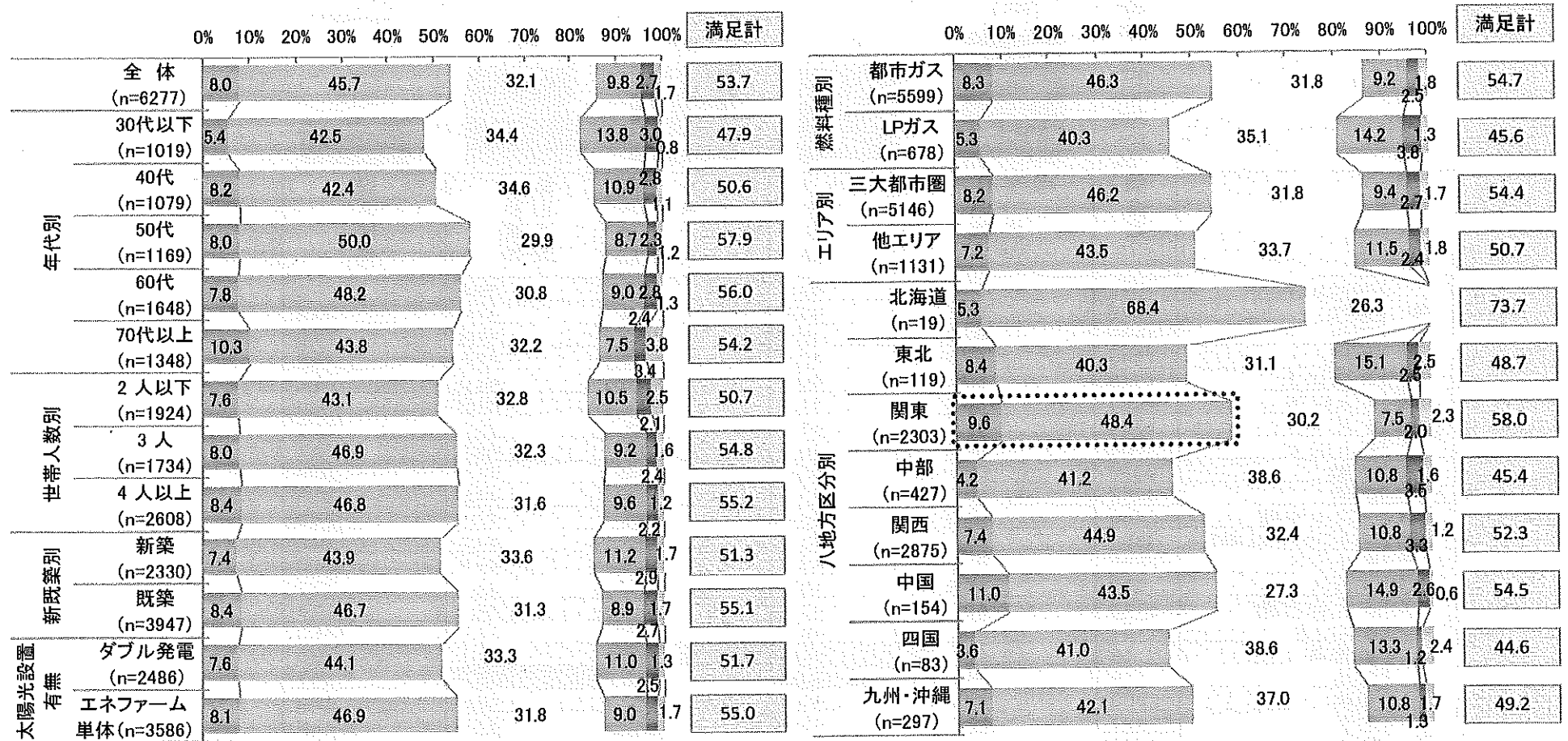
■ 全体を10ポイント以上上回る項目
 ■ 全体を10ポイント以上下回る項目

3. エネファーム使用評価

(1) エネファームの満足度

●エネファームに満足している人は約半数。若年層でやや満足度が低い。
 ◆エネファームの総合満足度は、全体で5割台。
 ◆年代別では、<30代以下>で満足計が半数未満となっており、他年代と比べて低い。
 八地方区分別では、<関東>で満足計が約6割と、他エリアと比べて満足度が高い。

■ Q6. エネファームの総合満足度



■ 満足 ■ やや満足 ■ どちらともいえない ■ やや不満 ■ 不満 ■ 無回答

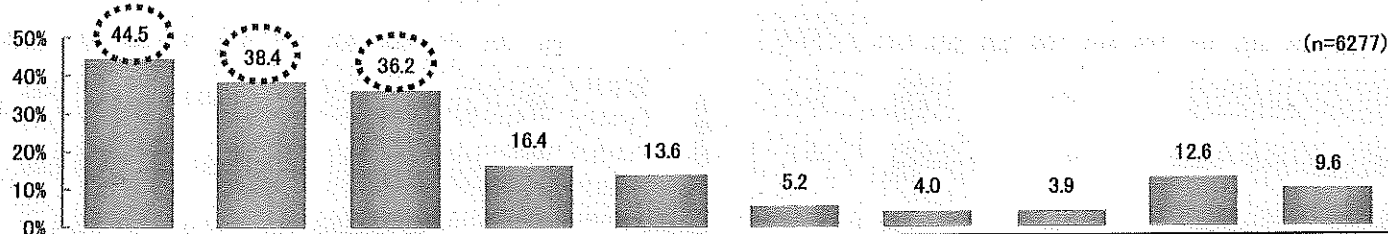
3. エネファーム使用評価

(2) エネファームの不満点

● **光熱費削減効果、発電量に対する不満が目立つ。**

- ◆ エネファームの不満点は、「光熱費が思ったよりも安くない」「発電量が思ったよりも少ない」など経済的メリットに関する項目が上位に挙がっている。また、「お湯が出るまでに時間がかかる」も4割弱と、不満度が高い。
- ◆ 年代別では、高齢層では「環境への貢献が実感できない」が高い。

■ Q7. エネファームの不満点 (複数回答可)



		調査数	なり思光 らもつ熱 な安た費 いくよが	いり思発 もつ電 少た量 なよが	か時るお の間ま湯 がでが かに出	な湯 い量 が少	い感貢環 で献境 きがへ な実の	い水 圧が 弱	る転本 さ音体 いがの う運	る問耐 題久 が性 あに	そ の 他	無 回 答
年代別	30代以下	1019	50.6	41.8	32.9	14.4	8.4	4.6	1.9	3.2	14.0	8.6
	40代	1079	44.8	41.0	34.1	17.9	9.3	7.2	2.4	2.4	14.3	11.7
	50代	1169	40.7	37.0	35.8	18.0	10.1	7.1	4.0	3.3	15.1	8.2
	60代	1648	44.9	38.2	39.1	18.2	15.8	4.6	5.7	4.5	11.4	7.8
	70代以上	1348	42.2	35.0	37.2	13.3	21.2	3.0	4.7	5.4	9.6	12.2
世帯人数別	2人以下	1924	45.9	36.4	37.0	13.8	18.0	3.6	6.0	4.4	11.6	9.8
	3人	1734	44.9	39.0	37.0	17.3	13.5	5.7	3.6	4.4	11.8	8.0
	4人以上	2608	43.0	39.3	35.1	17.9	10.5	6.0	2.8	3.1	13.9	10.6
築別	新築	2330	47.0	36.5	36.6	13.1	12.0	3.7	2.8	3.8	13.0	9.8
	既築	3947	42.9	39.5	36.0	18.4	14.6	6.0	4.7	3.9	12.4	9.5
W発電種別	ダブル発電	2486	46.4	38.8	34.4	15.1	11.8	5.0	2.8	3.9	14.2	9.2
	エネファーム単体	3586	42.9	38.5	37.5	17.6	14.8	5.3	4.9	3.9	11.8	9.6
燃料別	都市ガス	5599	43.5	38.2	37.3	17.1	13.7	5.3	4.1	3.8	12.0	9.6
	LPガス	678	52.5	39.7	26.8	10.9	12.8	4.3	2.8	4.3	17.8	9.4
エリア別	三大都市圏	5146	43.0	38.3	37.2	17.1	13.5	5.6	4.4	3.8	12.5	9.6
	他エリア	1131	51.0	38.5	31.6	13.6	14.1	3.4	2.1	4.3	13.2	9.5
八地方区分別	北海道	19	52.6	36.8	26.3	15.8	-	5.3	-	-	21.1	10.5
	東北	119	58.8	47.1	25.2	13.4	16.8	4.2	0.8	6.7	10.1	10.9
	関東	2303	41.9	36.0	45.3	16.7	12.7	4.7	2.6	2.6	11.3	9.4
	中部	427	51.1	43.6	35.4	12.9	13.8	2.3	1.6	4.2	14.1	8.0
	関西	2875	44.0	39.9	30.4	17.2	14.2	6.3	6.0	4.7	13.5	9.8
	中国	154	45.5	33.1	35.7	18.2	11.0	3.2	1.9	6.5	15.6	9.1
	四国	83	55.4	33.7	25.3	14.5	12.0	-	2.4	3.6	16.9	8.4
九州・沖縄	297	49.5	34.7	31.0	13.5	16.8	4.7	2.4	3.4	10.1	12.1	

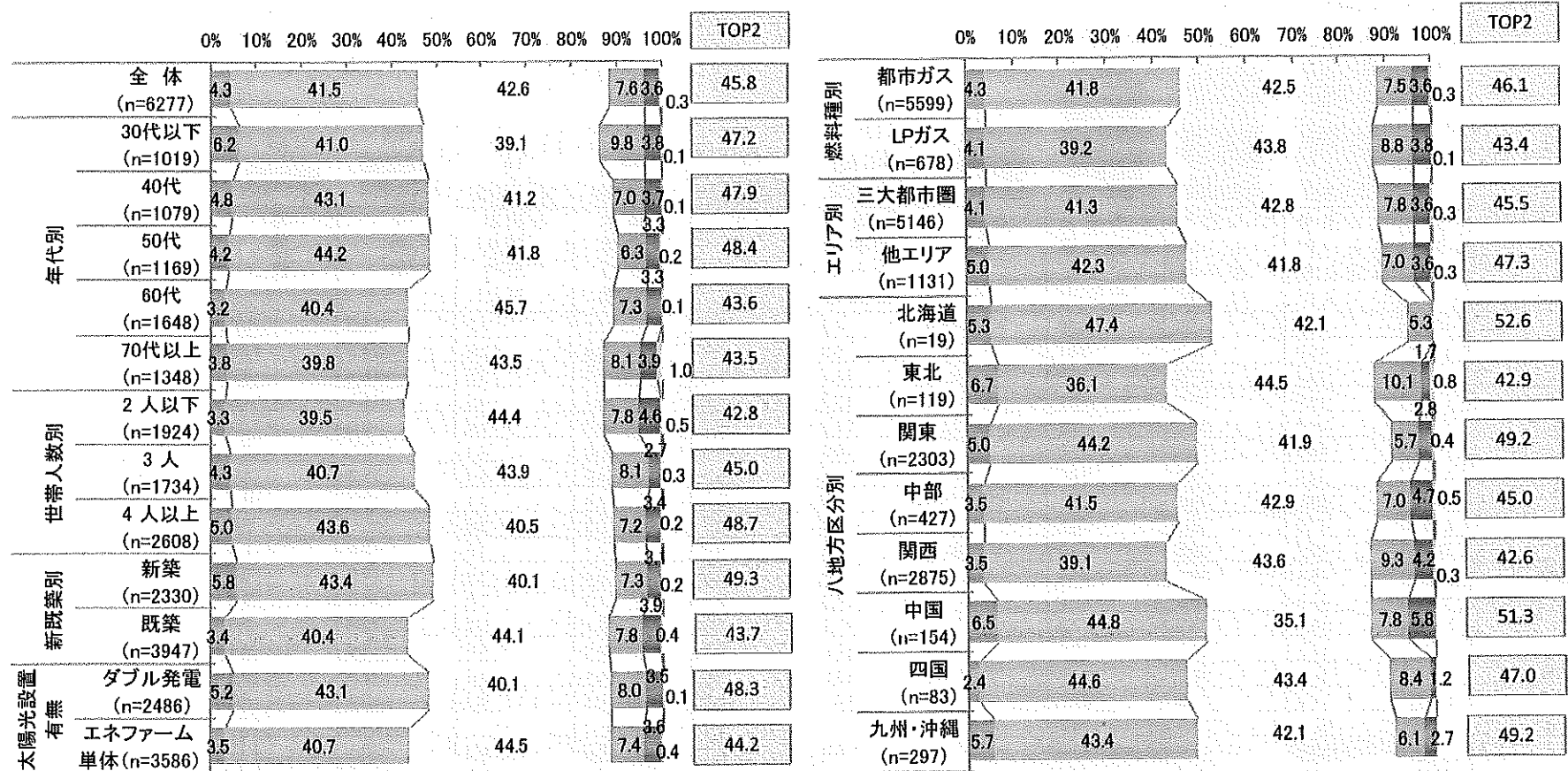
■ 全体を10ポイント以上上回る項目
■ 全体を10ポイント以上下回る項目

3. エネファーム使用評価

(3) エネファーム推薦意向

● エネファームの推薦意向は半数弱である一方、非推薦意向は1割前後
 ◆ 友人・知人へのエネファーム推薦意向は、全体および、ほぼ全層において5割弱。
 ◆ 非推薦意向は、各層とも1割前後にとどまっている。

■ Q8. 友人・知人へのエネファーム推薦意向



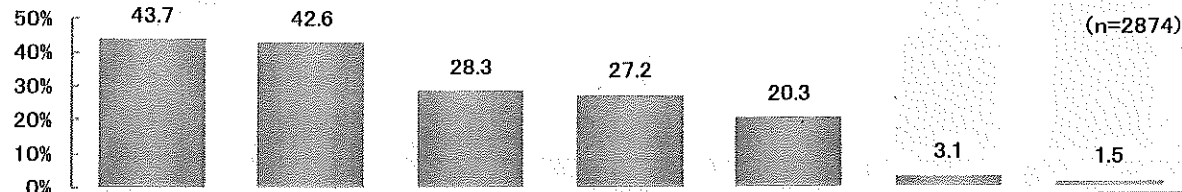
ぜひ勧めたい
 機会があれば勧めたい
 どちらともいえない
 あまり勧めたくない
 勧めたくない
 無回答

3. エネファーム使用評価

(4) エネファーム推薦理由

- 「環境性」「国からの補助金」が、エネファームを勧めたい主な理由。
- ◆ エネファームを勧めたい理由は、「環境に優しい商品」「国からの補助金がある」がともに4割強と、上位に挙がる。
- ◆ 年代別では、年齢が高くなるほど「環境に優しい商品」が高くなる傾向にある。
八地方区分別では、<東北>で「災害時に複数のエネルギーを確保できる」が4割台と、他エリアと比べて高い。

■ Q9. エネファームを勧めたい理由（複数回答可） ※勧めたい人ベース



		調査数	環境に優しい商品	国からの補助金がある	光熱費が安い	快適に過ごせる	災害時に複数のエネルギーを確保できる	その他	無回答
年代別	30代以下	481	31.8	36.2	33.3	23.1	23.1	3.3	0.8
	40代	517	33.7	34.0	33.1	23.6	21.3	3.5	2.9
	50代	566	46.5	41.3	29.3	23.0	19.6	3.9	1.1
	60代	718	50.4	44.0	25.3	30.4	19.2	3.2	1.5
	70代以上	587	51.1	54.9	22.7	34.4	19.1	1.9	1.4
世帯人数別	2人以下	823	48.1	47.0	22.8	29.6	18.8	2.6	1.5
	3人	780	45.1	42.2	27.8	28.6	20.0	3.1	1.3
	4人以上	1269	40.0	40.0	32.1	24.9	21.4	3.5	1.7
築新別	新築	1148	36.1	36.7	27.8	34.1	25.3	2.6	1.6
	既築	1726	48.7	46.5	28.7	22.7	16.9	3.5	1.5
W発電種別	ダブル発電	1201	40.5	34.1	26.7	29.6	27.4	3.4	1.8
	エネファーム単体	1586	46.0	49.2	29.4	25.3	15.2	3.0	1.3
燃料別	都市ガス	2580	45.2	43.3	29.0	25.7	19.0	3.1	1.5
	LPガス	294	30.6	36.4	22.1	41.2	32.0	3.4	1.7
エリア別	三大都市圏	2339	44.4	44.0	29.4	24.5	19.1	3.2	1.6
	他エリア	535	40.4	36.4	23.6	39.1	25.6	2.8	1.3
八地方区分別	北海道	10	20.0	30.0	20.0	20.0	10.0	10.0	-
	東北	51	51.0	41.2	19.6	45.1	45.1	-	3.9
	関東	1133	47.8	43.7	25.4	25.9	21.5	3.2	1.9
	中部	192	38.0	35.4	26.6	31.3	22.4	3.1	1.0
	関西	1224	41.0	44.0	33.0	24.3	18.0	3.3	1.4
	中国	79	44.3	31.6	26.6	36.7	21.5	2.5	-
	四国	39	25.6	23.1	17.9	51.3	28.2	-	2.6
九州・沖縄	146	44.5	44.5	21.2	39.7	16.4	2.7	0.7	

■ 全体を10ポイント以上上回る項目
■ 全体を10ポイント以上下回る項目

3. エネファーム使用評価

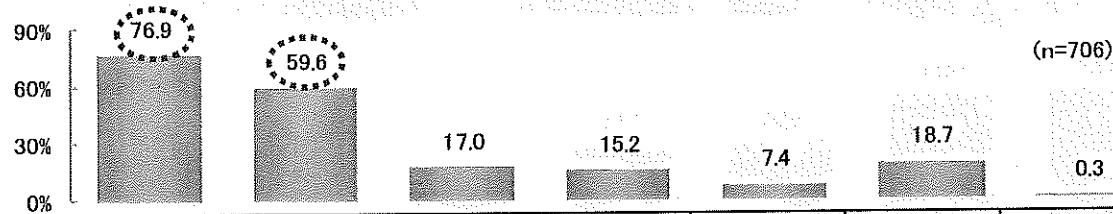
(5) エネファーム非推薦理由

●光熱費メリットを実感できないことが、エネファームを勧めたくない最大理由。

◆ エネファームを勧めたくない理由は「思っていたよりも光熱費が安くない」が7割台とトップ。次いで「本体価格が高い」が約6割。

◆ 年代別では、年代が低くなるほど、「思っていたよりも光熱費が安くない」が高くなる傾向。

■ Q10. エネファームを勧めたくない理由（複数回答可） ※勧めたくない人ベース



		調査数	光熱費が安くない	本体価格が高い	故障が多い	環境に貢献しない	快適に過ごせない	その他	無回答
年代別	30代以下	139	86.3	54.0	25.2	5.8	4.3	17.3	-
	40代	116	78.4	56.9	13.8	8.6	6.0	20.7	-
	50代	112	75.0	61.6	21.4	12.5	6.3	17.9	-
	60代	175	78.3	62.9	15.4	19.4	9.1	16.6	-
	70代以上	161	67.7	62.1	11.2	24.8	9.3	21.1	1.2
世帯人数別	2人以下	238	78.6	63.0	13.0	23.1	9.2	21.0	-
	3人	188	77.7	59.0	16.0	11.2	3.2	18.6	0.5
	4人以上	276	75.0	57.2	21.0	11.2	8.7	16.7	0.4
築新別	新築	243	80.7	51.9	22.2	11.1	4.9	20.6	-
	既築	463	74.9	63.7	14.3	17.3	8.6	17.7	0.4
電W発	ダブル発電	286	79.4	55.2	20.3	12.2	5.6	22.4	-
	エネファーム単体	392	76.5	63.5	14.8	17.1	8.7	16.1	0.3
種燃別	都市ガス	620	77.3	62.3	13.4	16.5	7.9	17.7	0.3
	LPガス	86	74.4	40.7	43.0	5.8	3.5	25.6	-
アエ別	三大都市圏	586	75.9	61.8	14.0	16.0	8.0	17.6	0.3
	他エリア	120	81.7	49.2	31.7	10.8	4.2	24.2	-
八地方区分別	北海道	1	100.0	-	-	-	-	-	-
	東北	14	78.6	42.9	21.4	14.3	-	14.3	-
	関東	196	78.1	58.2	10.2	19.4	4.1	17.3	0.5
	中部	50	92.0	56.0	28.0	14.0	4.0	22.0	-
	関西	390	74.6	62.6	16.7	14.1	9.7	19.2	0.3
	中国	21	76.2	57.1	42.9	14.3	4.8	19.0	-
	四国	8	75.0	50.0	25.0	12.5	-	12.5	-
九州・沖縄	26	73.1	50.0	26.9	3.8	11.5	19.2	-	

■ 全体を10ポイント以上上回る項目
 ■ 全体を10ポイント以上下回る項目

3. エネファーム使用評価

(6) エネファームに望む機能

●エネファームに望む機能は、「蓄電機能」が突出。

- ◆蓄電池機能が最も多く、かつ「停電時の発電機能」を望む意見も目立つ。震災等による停電時のバックアップ機能が求められている。
- ◆その他「発電タイミングのコントロール、手動による管理」や「発電量、光熱費メリットの分かりやすい表示」を望む意見が挙がっている。

■Q11. エネファームに望む機能（自由回答） ※以下抜粋

■蓄電池機能（381件）

- 太陽光発電とエネファームで昼間発電し、それを蓄電できれば災害時にも役立つと思う（40代男性、2人暮らし、築1年未満、栃木県在住）
- 太陽光とエネファームを設置していても、当方には蓄電池がない。このため災害時等の停電時には、電気・ガスが使えない。自家発電した電気ができるような簡単なシステムができないか。（60代男性、2人暮らし、築1年未満、埼玉県在住）
- 蓄電で災害時2日位はまかなえると安心。（40代女性、4人暮らし、築1年未満、鹿児島県在住）

■発電するタイミングのコントロール、手動での管理（234件）

- 電力使用量が多い時間帯を認識し、その時間帯に発電してくれる機能があればよい（40代男性、4人暮らし、築1年未満、福島県在住）
- 全自動運転が一番効率的と聞いているが、変則的な生活の時うまく活用できないので、タイマー機能や手動発電機能が欲しい。（30代男性、4人暮らし、築1年未満、群馬県在住）

■発電量・光熱費メリットの分かりやすい表示（204件）

- パソコン等からアクセスして、発電量やガスの使用量を確認できるとうれしい（40代男性、3人暮らし、築5～10年未満、大阪府在住）
- 導入前に比べた、ガス使用量・料金と電気使用量・料金の対比が良く把握できない。導入の具体的効果を判かり易く理解できる仕組みを希望します。（60代男性、2人暮らし、築1年未満、神奈川県在住）
- E Fのかしこい使い方をリモコンで案内してほしい。（30代男性、4人暮らし、築1年未満、愛知県在住）

■停電時の発電機能（188件）

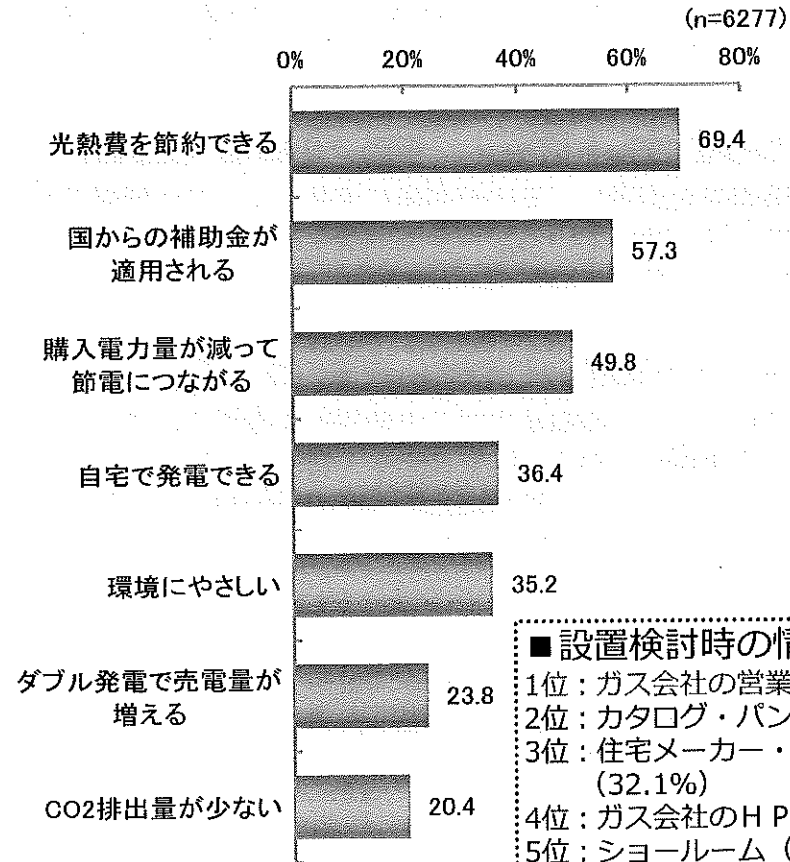
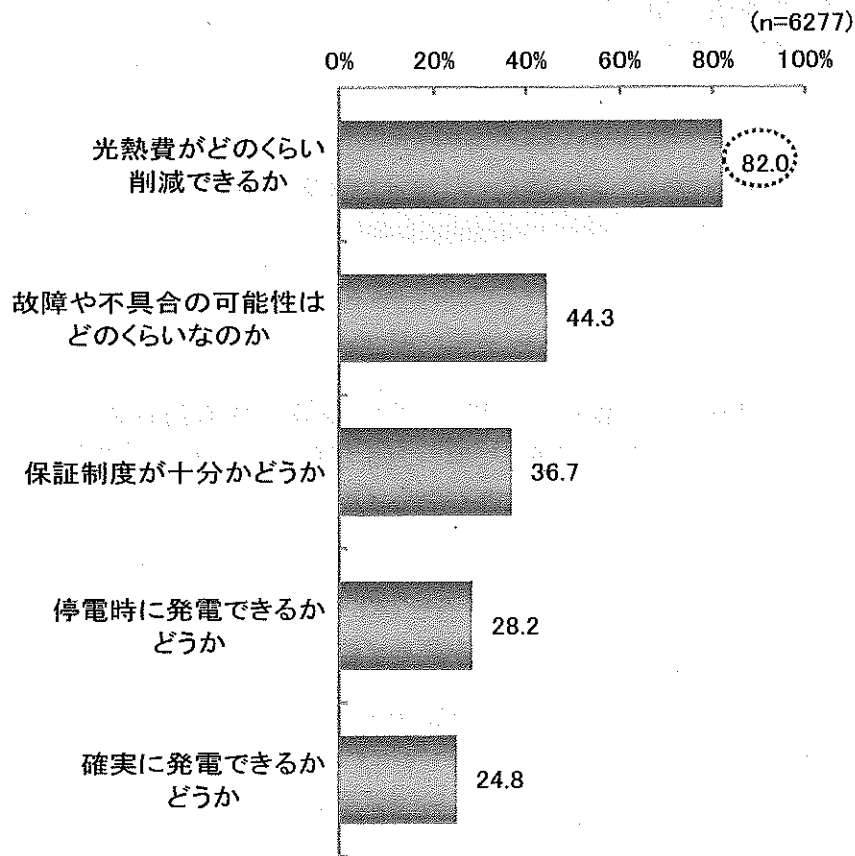
- 停電時に自動で非常用コンセントに切替る機能（50代男性、3人暮らし、築1年未満、秋田県在住）
- 停電時、停止していても、起動→発電出来る機能は必要だと思う。（50代女性、2人暮らし、築1年未満、徳島県在住）

調査結果まとめ① ~ エネファーム導入実態

- 設置にあたって、「光熱費の削減効果」を最も疑問・不安視する傾向にある
エネファームの設置理由は、「光熱費削減」「国からの補助金の適用」と経済的なメリットが中心であるが、「自宅で発電」「環境にやさしい」など、複数の動機が見られる
⇒光熱費メリットに関して丁寧な説明をすることで、不安感を取り除く必要がある
また、光熱費メリットだけでなく「環境面」など付加価値要素も訴求することで、エネファームの多様な価値を実感してもらうことが有効と考えられる

■ Q3.設置にあたっての不安、疑問点 ※上位5項目のみ表記

■ Q4.設置を決めた理由 ※上位7項目のみ表記

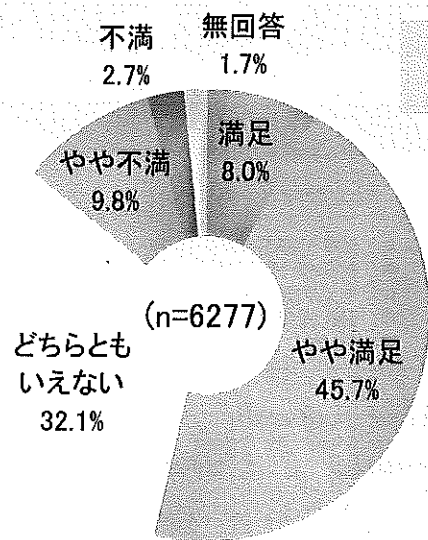


- 設置検討時の情報源 (n=6277)
- 1位：ガス会社の営業担当・店員の説明 (56.4%)
 - 2位：カタログ・パンフレット (33.1%)
 - 3位：住宅メーカー・工務店の営業担当の説明 (32.1%)
 - 4位：ガス会社のHP (11.8%)
 - 5位：ショールーム (10.6%)

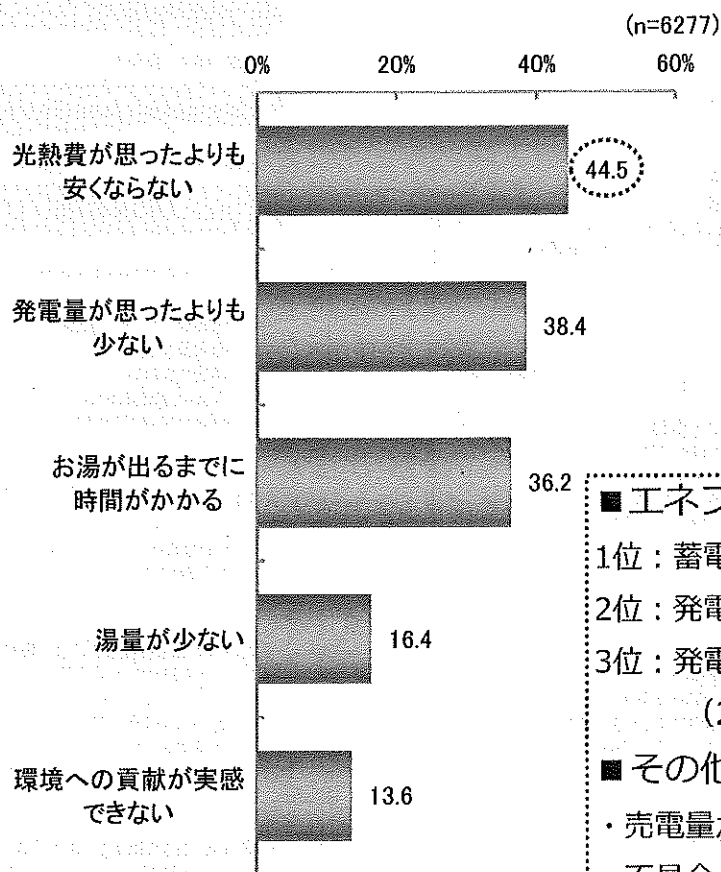
調査結果まとめ② ～ エネファーム使用評価

- エネファームの満足度は、約5割。光熱費が思ったよりも安くないことが主な要因。
⇒カタログ想定だけではなく、各戸の家族構成や使用状況に応じたシミュレーション結果を、より一層丁寧に、正しく伝えることが、導入後の不満度低減に繋がると考えられる。

■ Q6.総合満足度



■ Q7.不満に感じる点 ※上位5項目のみ表記



■ エネファームに望む機能 (TOP3)

- 1位：蓄電池機能 (381件)
- 2位：発電タイミングのコントロール (234件)
- 3位：発電量・光熱費メリットの分かりやすい表示 (204件)

■ その他あがったマイナス意見

- ・売電量が増えない。営業マンに聞いたことと差がある
- ・不具合、故障が多い
- ・故障時の対応がよくない (説明内容、訪問までの時間)

【参考資料】調査票

■はじめに、民生用燃料電池(以下、エネファーム)を設置した時のことについてお聞きします。

Q1. エネファームを設置しようと思われたきっかけ教えてください。(〇はいくつでも)

1. 家を新築することになったため
2. 家をリフォームすることになったため
3. 今まで使っていた給湯器・暖房機器が故障したり調子が悪くなったため
4. 今まで使っていた給湯器や暖房機器の能力・機能に不満を感じたため
5. 以前から、エネファーム/エコウィルや自宅で作ることに興味があったため
6. 営業担当者に勧められたため
7. 友人・知人に勧められたため
8. ダブル発電(太陽光発電との併用)に興味があったため
9. その他[]

Q2. エネファームの設置を検討するにあたって、どのような情報収集をしましたか？(〇はいくつでも)

1. カタログ・パンフレットを見て
2. ガス会社のホームページを見て
3. ガス会社以外の企業のホームページを見て
4. 口コミサイトを見て
5. その他WEBサイトを見て
6. ショールームに言って
7. 住宅展示場に行って
8. ガス会社のショップに行って
9. 住宅メーカー・工務店の営業担当者に話を聞いて
10. ガス会社の営業担当者や店員に話を聞いて
11. 友人や知人に話を聞いて
12. その他[]

Q3. エネファームの設置を検討するにあたって、不安を感じたり疑問に感じたことを教えてください。(〇はいくつでも)

1. 保証制度が十分かどうか
2. 光熱費がどのくらい削減できるか
3. 故障や不具合の可能性はどのくらいなのか
4. 環境にどれだけ貢献できるか
5. 確実に発電できるかどうか
6. 停電時に発電できるかどうか
7. 使いこなせるかどうか
8. 運転音の大きさはどのくらいか
9. 補助金の手続きが面倒ではないか
10. どのような手順で購入すればよいのか
11. その他[]

Q4. エネファームの設置を決めた理由を教えてください。(〇はいくつでも)

1. 光熱費を節約できるから
2. 自宅で発電できるから
3. 購入電力量が減って節電につながるから
4. 環境にやさしい商品だと思ったから
5. CO2の排出量が少ないから
6. 太陽光発電と併用することで売電量が増えるから
7. 国からの補助金が適用されるから
8. 災害時に複数のエネルギー源を確保できるから
9. 快適な生活ができるから
10. その他[]

Q5. Q4で選ばれた理由の中で、最も決め手となったものを教えてください。(〇はひとつだけ)

1. 光熱費を節約できるから
2. 自宅で発電できるから
3. 購入電力量が減って節電につながるから
4. 環境にやさしい商品だと思ったから
5. CO2の排出量が少ないから
6. 太陽光発電と併用することで売電量が増えるから
7. 国からの補助金が適用されるから
8. 災害時に複数のエネルギー源を確保できるから
9. 快適な生活ができるから
10. その他[]

■次に、エネファームの使用状況についてお伺いします。

Q6. エネファームについて、現在どのようにお感じですか？

以下の項目について、当てはまる選択肢をお選びください。(〇はひとつずつ)

	満足	やや満足	いど えら ない も	やや 不満	不満
① 購入価格	1	2	3	4	5
② 光熱費の節約状況	1	2	3	4	5
③ 使い勝手、操作性	1	2	3	4	5
④ 本体(室外機)の大きさ・形・デザイン	1	2	3	4	5
⑤ 購入後のメンテナンス、アフターサービス	1	2	3	4	5
⑥ エネファームの総合満足度	1	2	3	4	5

Q7. エネファームを使用されていて不満に感じるがありましたら、教えてください。(〇はいくつでも)

1. 光熱費が思ったよりも安くない
2. 環境への貢献が実感できない
3. 発電量が思ったよりも少ない
4. お湯が出るまでに時間がかかる
5. 湯量が少ない
6. 水圧が弱い
7. 本体の運転音がうるさい
8. 耐久性に問題がある
9. 快適な生活ができるから
10. その他[]

Q8. あなたは友人や知人などにエネファームを勧めたいと思いますか？(〇はひとつだけ)

1. ぜひ勧めたい
2. 機会があれば勧めたい
3. どちらともいえない
4. あまり勧めたくない
5. 勧めたくない

Q9. Q8で「1. ぜひ勧めたい」「2. 機会があれば勧めたい」と回答された方にお伺いします。

エネファームを勧めたいと思う理由を教えてください。(〇はいくつでも)

1. 思っていたよりも光熱費が安くなるから
2. 環境に優しい商品だから
3. 快適に過ごせるから
4. 国からの補助金があるから
5. 災害時に複数のエネルギー源を確保できるから
6. その他[]

Q10. Q8で「4. あまり勧めたくない」「5. 勧めたくない」と回答された方にお伺いします。

エネファームを勧めたいと思わなかった理由を教えてください。(〇はいくつでも)

1. 思っていたよりも光熱費が安くないから
2. 環境に貢献している実感がないから
3. 快適に過ごせないから
4. 本体価格が高いから
5. 故障や不具合が多いから
6. その他[]

⇒裏面へお進みください

【参考資料】調査票

Q11. エネファームにあつたら良いと思う機能がありましたら、ご自由にお書きください。

--

■最後にあなたご自身のことについてお伺いします。

Q12. あなたの性別をお答えください。(〇はひとつだけ)

<input type="checkbox"/> 1. 男性	<input type="checkbox"/> 2. 女性
--------------------------------	--------------------------------

Q13. あなたの年代をお答えください。(〇はひとつだけ)

<input type="checkbox"/> 1. 20代以下	<input type="checkbox"/> 2. 30代	<input type="checkbox"/> 3. 40代	<input type="checkbox"/> 4. 50代
<input type="checkbox"/> 5. 60代	<input type="checkbox"/> 6. 70代以上		

Q14. 今のお住まいの世帯人数を、本人を含めてお答えください。(〇はひとつだけ)

<input type="checkbox"/> 1. 1人(本人のみ)	<input type="checkbox"/> 2. 2人	<input type="checkbox"/> 3. 3人
<input type="checkbox"/> 4. 4人	<input type="checkbox"/> 5. 5人	<input type="checkbox"/> 6. 6人以上

Q15. Q14で「2」～「6」と回答された方にお伺いします。
ご同居のご家族の続柄をお答えください。(〇はいくつでも)

<input type="checkbox"/> 1. 夫・妻	<input type="checkbox"/> 2. 子ども	<input type="checkbox"/> 3. 父母	<input type="checkbox"/> 4. 祖父母
<input type="checkbox"/> 5. 兄弟姉妹	<input type="checkbox"/> 6. その他[]		

Q16. お住まいの築年数をお答えください。(〇はひとつだけ)

<input type="checkbox"/> 1. 築1年未満	<input type="checkbox"/> 2. 築1～5年未満	<input type="checkbox"/> 3. 築5～10年未満
<input type="checkbox"/> 4. 築10～15年未満	<input type="checkbox"/> 5. 築15～20年未満	<input type="checkbox"/> 6. 築20年以上
<input type="checkbox"/> 7. 分からない		

Q17. エネファーム以外の省エネ機器の設置状況をお答えください。(〇はいくつでも)

<input type="checkbox"/> 1. 太陽光発電	<input type="checkbox"/> 2. 蓄電池	<input type="checkbox"/> 3. HEMS
<input type="checkbox"/> 4. その他[]	<input type="checkbox"/> 5. 設置していない	

Q18. エコカーの所有状況をお答えください。(〇はいくつでも)

<input type="checkbox"/> 1. ハイブリッド	<input type="checkbox"/> 2. プラグインハイブリッド	<input type="checkbox"/> 3. 電気自動車
<input type="checkbox"/> 4. その他[]	<input type="checkbox"/> 5. 所有していない	

アンケートは以上です。ご協力ありがとうございました。

同封の返信用封筒に入れていただき、1月26日(月)までに、郵便ポストへご投函をお願いいたします。

【参考資料】回答者の分布

■ 都道府県内訳

都道府県														
調査数	北海道	青森県	岩手県	宮城県	秋田県	山形県	福島県	茨城県	栃木県	群馬県	埼玉県	千葉県	東京都	神奈川県
6277	19	7	12	25	17	8	50	93	71	78	252	206	948	655
100.0	0.3	0.1	0.2	0.4	0.3	0.1	0.8	1.5	1.1	1.2	4.0	3.3	15.1	10.4

都道府県														
新潟県	富山県	石川県	福井県	山梨県	長野県	岐阜県	静岡県	愛知県	三重県	滋賀県	京都府	大阪府	兵庫県	奈良県
41	6	6	6	16	13	39	129	171	38	104	370	1244	825	246
0.7	0.1	0.1	0.1	0.3	0.2	0.6	2.1	2.7	0.6	1.7	5.9	19.8	13.1	3.9

都道府県														
和歌山県	鳥取県	島根県	岡山県	広島県	山口県	徳島県	香川県	愛媛県	高知県	福岡県	佐賀県	長崎県	熊本県	大分県
48	6	4	44	51	49	20	22	25	16	205	4	36	34	8
0.8	0.1	0.1	0.7	0.8	0.8	0.3	0.4	0.4	0.3	3.3	0.1	0.6	0.5	0.1

都道府県		
宮崎県	鹿児島県	沖縄県
2	8	-
0.0	0.1	-